

ARCTIC SPAS® – Stručný průvodce nastavením



Tato karta vám poskytuje rychlý přehled hlavních funkcí a nastavení vířivky pomocí horního ovládacího panelu.



Zapnutí čerpadla P 1

První zmáčknutí tlačítka uvede **P 1** na pomalou rychlost. Zmáčknete-li tlačítko podruhé, uvedete P1 na vysokou rychlost. Zmáčknete-li potřetí, čerpadlo se vypne. Čerpadlo v případě, že je zapomenete vypnout, bude po 20 minutách samočinně vypnuto. Tedy pokud je předtím nevypnete ručně. Pokud ikona P1 bliká, čerpadlo jede na nízkou rychlost, pokud svítí, tak jede na vysokou rychlost.



Zapnutí čerpadla P 2

Zmáčknutím tlačítka uvedete čerpadlo do chodu na vysokou rychlost. Druhým zmáčknutím jej vypnete. Čerpadlo v případě, že je zapomenete vypnout, bude po 20 minutách samočinně vypnuto. Tedy pokud je předtím nevypnete ručně. Je-li čerpadlo č.2 v provozu, svítí jeho ikona.



Zapnutí čerpadla P 3

Zmáčknutím tlačítka uvedete čerpadlo do chodu na vysokou rychlost. Druhým zmáčknutím jej vypnete. Čerpadla v případě, že je zapomenete vypnout, budou po 20 minutách samočinně vypnuta. Tedy pokud je předtím nevypnete ručně.



Zapnutí čerpadel P 4 a P 5 (jen u série Epic)

Zmáčknutím tlačítka uvedete čerpadlo do chodu na vysokou rychlost. Druhým zmáčknutím jej vypnete. Čerpadla v případě, že je zapomenete vypnout, budou po 20 minutách samočinně vypnuta. Tedy pokud je předtím nevypnete ručně.



Tlačítko vzduchovač

Stiskem tlačítka vzduchovače zapnete terapeutický vzduch TA. Druhým stiskem zapnete SuperJet* trysky SJ. Třetím stiskem vypnete TA a čtvrtým vypnete SJ.

* - pouze u jednočerpadlových verzí



Nastavení teploty vody

Použijte šipku **Nahoru** nebo **Dolů** pro nastavení požadované teploty. Nastavená teplota bude pro potvrzení svítit na displeji po dobu 5s. Teplota vody může být nastavována po 0,5°C a to v rozmezí od 15°C – 40 °C.



Ikona „Nastaveno“ indikuje nastavenou teplotu, NE aktuální teplotu vody!

Automatické ohřívání vody

Je-li teplota vody o 0,5°C nižší než nastavená, pak se automaticky spustí ohřev vody a nahřeje ji na teplotu o 0,5°C vyšší, než je nastaveno.



Ikona „Ohřevu“ svítí, je-li topení v provozu.

Nastavení jednotek teploty vody:

Pro změnu mezi zobrazovanými jednotkami °C nebo °F zmáčknete a podržte po dobu alespoň 5 s tlačítko „světla“.



Zapnutí světel

Zmáčknutím tlačítka **Světla** rozsvítíte. Opětovným zmáčknutím je zase zhasnete. Světla v případě, že je zapomenete vypnout, budou po 2 hodinách samočinně vypnuta. Jsou-li světla zapnuta, svítí i jejich ikona.

Stereo (volitelně)

Jakákoliv uživatelská operace zapne stereo na dvě hodiny.

Vodopád

je napojen na nejbližší čerpadlo a funguje pouze je-li zapnuto. Toto se liší model od modelu a série. Máte-li nainstalován ozonový systém Peak 2, pak vodopád můžete spustit podržením tlačítka „vzduchovač“ (P3 u verzí Epic) po dobu 3 s. Podržte znovu 3 s pro vypnutí.

Pohotovostní režim:

Zmáčknete a podržte tlačítko **P 3** po dobu 5 s, dostanete se tak do pohotovostního režimu. Na displeji bude hlášení „stby“ (Standby). Po tuto dobu (30 minut) bude vypnut jak ohřev tak i filtrace. Zmáčknutím jakéhokoliv tlačítka režim ukončíte. Poznámka: pokud je systém zastaven v době kdy ohřívá vodu, čerpadlo č.1 bude pokračovat v chodu ještě 3 min.

Zamknutí ovládacího panelu:

K dispozici jsou dva režimy klávesnice: úplný zámek nebo částečný zámek. Úplný zámek, jak naznačuje jeho jméno, zamyká VŠECHNY funkce klávesnice. Částečný zámek zamyká pouze programovací funkce; tlačítka čerpadla a osvětlení zůstávají funkční.

Chcete-li klávesnici zamknout, přidržte tlačítko **P 1** po dobu 5 sekund. Potom se na displeji zobrazí „LocP“. Pokud v tuto chvíli tlačítko uvolníte, klávesnice bude zamknuta částečně. Pokud je však tlačítko uzamčeno přidrženo po dobu dalších 5s, zobrazí se „LocF“ a klávesnice je uzamčena úplně. Při zamknuté klávesnici běží všechny automatické funkce systému obvyklým způsobem. Pokud ale stisknete zamknuté tlačítko, na displeji se po dobu 1 sekundy zobrazí „LocP“ nebo „LocF“. Odemčení klávesnice provedete jednoduše zmáčknutím a podržením (5 s) tlačítka P 1.

Režim přidavné filtrace

Chcete-li aktivovat režim přidavné filtrace, přidržte tlačítko **P 2** po dobu 5 s. V tomto režimu čerpadlo 1 pojedou na vysokou rychlost a ozonizér bude v chodu po dobu 45 minut. Je-li tento režim aktivován, na displeji se zobrazí „boo“. Tento režim se využívá k urychlení vyfiltrování vody po intenzivním používání vířivky nebo pro promíchání aplikovaných chemikálií. Stlačením jakéhokoliv tlačítka se režim přeruší.

NAPROGRAMOVÁNÍ FILTRAČNÍHO CYKLU

Během filtračního cyklu:

- čerpadla P 2 a P 3 (P 4 a P 5 u série Epic) a vzduchovač běží po dobu 20 sekund, potom:
- čerpadlo č. 1 běží na nízkou rychlost dle počtu naprogramovaných hodin (viz níže) a
- a je zapnut generátor ozonu.



Zmáčkněte tlačítko „**Filtrace**“ (P5 u Epic) pro vstup do menu nastavení. Na displeji bude zobrazeno „SEtt“.



Zmáčkněte tlačítko „**Filtrace**“/P5 ještě jednou. Zobrazí se první možnost – **délka cyklu ozónu** „O3“ (Peak 2 volitelné vybavení)



Pomocí šipek nastavte vámi požadovanou délku cyklu ozónu. Nastavení lze provést v rozmezí 1 až 24 hodin za den.



Zmáčkněte tlačítko „**Filtrace**“/P5. Nyní se zobrazí nastavení pro váš **Onzen systém** „On“. (Onzen - volitelné vybavení).



Pomocí šipek nastavte vámi požadovanou délku cyklu Ozenu. Nastavení lze provést v rozmezí 1 až 24 hodin za den.



Zmáčkněte tlačítko „**Filtrace**“/P5. Zobrazí se nastavení **délky filtračního cyklu** „Fd“.



Pomocí šipek nastavte vámi požadovanou délku cyklu filtrace. Nastavení lze provést v rozmezí 0 až 6 hodin.



Zmáčkněte tlačítko „**Filtrace**“/P5. Zobrazí se nastavení **počtu filtračních cyklů** „FF“.



Pomocí šipek nastavte požadovaný počet filtračních cyklů za den. Můžete si vybrat 1 až 4 krát za den.

Prosím uvědomte si:

Při nastavování uvidíte jen možnosti, kterými je vaše vířivka vybavena. Pokud nemáte ani Peak 2 ani Onzen systém, zobrazí se vám přímo nastavení délky filtrace. Pamatujte také, že verze Epic má jiný design ovládacího panelu, ale kroky jsou stejné ...

V menu se můžete vracet stisknutím tlačítka P 3 (P 4 u série Epic). Tlačítko P 1 vám zase umožní odejít z nastavování, aniž by se změny uložili.

Jakmile máte filtrační dobu i počet cyklů navolen, můžete zmáčknout na tlačítko „**Filtrace**“ ještě jednou a tím potvrdíte nastavení a ukončíte programování. Filtrační cyklus začne okamžitě. Nebo už žádné další tlačítko nemačkejte, nastavení se uloží, ale začne ve dříve určenou dobu.

Přerušení filtračního cyklu:

Pokud během filtračního cyklu manuálně použijete doplňkové zařízení (čerpadlo, vzduchovač nebo osvětlení), filtrační cyklus se přeruší na dobu používání tohoto doplňkového zařízení. Po vypnutí všech doplňkových zařízení (ať už manuálně nebo prostřednictvím zabudovaného časovače), bude ještě filtrace přerušena dalších 45 minut.

ŘEŠENÍ PROBLÉMŮ



Chyba „**HL**“ svítí na displeji

Systém vypnul ohřev, protože naměřená teplota vody v topení dosáhla hodnoty 48°C. Nevstupujte do vířivky! Otevřete termokryt vířivky, aby se voda ochladila a po té vypnete a zapnete jistič od vířivky pro reset chyby.

Chyba „**HL**“ bliká na displeji

Systém vypnul ohřev, protože naměřená teplota vody dosáhla hodnoty 44°C. Aktivní zůstává pouze „Smart Winter Mode“ Nevstupujte do vířivky! Otevřete termokryt vířivky, aby se voda ochladila na 42°C. Jestliže problém přetrvává volejte servis.



Chyba „**FLO**“ svítí na displeji

Systém nedetekoval tlak v potrubí při zapnutém čerpadle č. 1. Zkontrolujte a otevřete ventily, zkontrolujte hladinu vody. Vycistěte filtr nebo jej vyměňte. Volejte servis, jestli problém přetrvává.



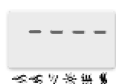
Chyba „**FLC**“ svítí na displeji

Byl zjištěn problém s čidlem tlaku vody. Volejte servis.



Chyba „**Prr**“ svítí na displeji

Byl zjištěn problém s teplotním čidlem. Volejte servis.



4 čárky svítí na displeji

Porucha procesoru, nevstupujte do vířivky! Toto je obvykle způsobeno abnormálními výkyvy v elektrické síti. Volejte servis.

* - jestliže je tak nastaveno (programování „LL“), budou svítit vířivky při chybě blikat .